

通海县国土空间总体规划（2021—2035年）

动态维护方案

（草案公示）

通海县自然资源局

二〇二六年四月

本次公示内容为维护方案草案，最终以审批成果为准。

开展规划动态维护是贯彻落实党的二十届四中全会精神，全面对接各级“十五五”发展规划和各专项规划空间需求，在相关部门项目生成阶段主动服务，在国土空间规划“一张图”上统筹协调空间需求，协同推进选址选线方案比选、相关专项规划落地、重大项目谋划等工作的重要举措。根据自然资源部统一安排部署和《云南省自然资源厅关于开展市县国土空间总体规划动态调整完善工作的通知》（云自然资空规〔2026〕22号）、《玉溪市自然资源和规划局关于开展市县国土空间总体规划动态调整完善工作的函》的要求，在严守空间安全底线、不突破总体规划约束性指标、不改变总体空间结构和格局的前提下，对《通海县国土空间总体规划（2021—2035年）》（以下简称《规划》）实施中确需优化的具体内容进行局部微调，切实保障“十五五”时期通海县重大战略、重大政策、重大改革、重大项目落地实施。具体维护情况如下：

一、重点建设项目清单

重点建设项目的动态维护工作以发改部门提供的“十五五”重大建设项目清单为基础，结合各行业主管部门补充报送的项目需求，全面开展重点项目增补与校核工作。全县拟增补重点建设项目936个，其中精确落位48个、示意上图3个、增补清单884个。

按照项目类型划分，交通类增补39个；水利类增补42个；能源类增补6个；电力类增补15个；环保类增补78个；旅游类增补44个；民生类增补280个；产业类增补375个；其他类

补55个。

二、三条控制线维护

（一）耕地和永久基本农田

耕地保护空间划定情况：全县共划定现状耕地空间15.20万亩，划定耕地补充空间1.15万亩。永久基本农田优化情况：全县共调出永久基本农田0.45万亩，包括历史错调误调和错划误划，已建沟渠、农村道路、农田防护林等农田基础设施，15度以上、零星破碎、移民搬迁不适宜耕种等其他难以长期稳定利用耕地，有明确选址的能源、交通、水利等基础设施项目等；从永久基本农田储备区内补划永久基本农田0.46万亩。调整后，全县永久基本农田保护面积增加34.92亩。

正向优化后，耕地保有量和永久基本农田面积均不低于规划确定的保护任务，坝区耕地划入永久基本农田比例未降低，守住了数量底线。水田、水浇地占永久基本农田面积比例有所提升，体现了质量有提升的优化导向。实现了永久基本农田范围内坡度15度以上耕地面积减少、连片度提升、3亩以下碎图斑个数减少的目标，布局更加集中连片。

（二）生态保护红线

在确保生态保护红线基本稳定、局部优化的前提下，全县拟调出生态保护红线0.013公顷，为地形差异、遥感影像解译误差开展的技术修正，位于小团田；从国家级公益林区域中拟调入生态保护红线0.013公顷。调整后，全县生态保护红线面积保持不变，为15274.2906公顷。

正向优化后，生态保护红线面积不减少，守住了生态安全底线。生态保护红线范围内生态功能用地面积有增加，生态功能得到有效提升。

（三）城镇开发边界

在不突破城镇开发边界总面积和扩展倍数的前提下，本次维护重点保障“十五五”重大产业、民生设施、旅游配套等项目空间需求，解决历史已报批建设用地未划入城镇开发边界等历史遗留问题。

本阶段拟调入城镇开发边界83.5554公顷，其中，不计入扩展倍数规模52.6184公顷，调入增量空间16.8347公顷，调入存量空间14.1023公顷。主要保障主要保障大沙滩工业园、纳古北片区、通海产业园区等项目以及原开发边界内的天窗填补。

本阶段拟调出城镇开发边界44.5329公顷。主要包括玉溪市市级统筹预留的机动指标、边界内暂无城镇化需求的村庄和部分暂未明确开发意图的增量空间。

本次维护均为正向优化，城镇开发边界规模及扩展倍数均有所下降，完全满足上级下达的管控指标。优化调整后，已批开发区和非农业产业园区面积划入率保持稳定且未降低，边界内不适宜城镇建设的区域未出现增加，城镇功能品质得到进一步提升，空间布局更趋合理，有效支撑了总体规划确定的城镇空间格局；同时，切实保障了“十五五”重大项目空间供给，妥善处置了历史遗留问题，实现城镇开发边界刚性管控与实施性的有机统一。

三、规划分区维护

按照调整后的永久基本农田和生态保护红线，结合本次动态维护的城镇开发边界优化调整成果，对生态保护区、农田保护区、城镇发展区进行相应调整，并联动调整乡村发展区。调整后，生态保护区与生态保护红线范围保持完全一致，农田保护区与永久基本农田保护范围完全一致，主导功能未发生变化。

四、规划用地布局

（一）全域用地布局

本次动态维护，全域用地布局（中心城区外）主要包括以下内容：一是衔接城镇开发边界维护情况，对城镇开发边界调入、调出区域的用地布局进行调整。二是衔接详细规划成果，优化局部用地布局。三是对城镇开发边界外独立城镇建设用地进行规划布局，保障其合理空间需求。四是衔接乡镇国土空间规划，将中心镇区用地布局内容纳入维护方案。

（二）中心城区用地布局

本次动态维护，中心城区用地布局重点包括以下内容：一是依据维护后的城镇开发边界，结合详细规划成果、新增建设项目、现状建设情况及已取得合法权属的用地用途，进一步明确规划用途。二是衔接在编的详细规划，调整城镇开发边界内部分地块规划用途（包括留白用地和非建设用地）。正向优化后，城镇开发边界内用地均为建设用地（不含水域），城镇功能品质有提升，总体规划对详细规划传导更有力。

五、城市四线

（一）城市绿线

《规划》划定中心城区城市绿线11.31公顷。本次动态维护，衔接详细规划成果对城市绿线进行调整，确保优化调整后的城市绿线面积有增长，分布更均衡。

（二）城市蓝线

《规划》划定中心城区城市蓝线0.05公顷。本次动态维护，衔接详细规划成果对城市蓝线进行调整，确保优化调整后的城市蓝线面积有增加，布局更合理。

（三）城市黄线

《规划》划定中心城区城市黄线9.88公顷。本次动态维护，衔接详细规划成果对城市黄线进行调整，确保优化调整后的城市黄线面积有增加，布局更合理。

（四）城市紫线

《规划》划定中心城区城市紫线47.60公顷。本次动态维护，衔接第四次文物普查成果，对城市进行优化调整，助力推动历史文化资源保护与城市建设协同发展。

六、其他重要控制线

（一）历史文化保护线

本次动态维护，衔接第四次文物普查成果对历史文化保护线进行优化。

（二）工业用地红线

本次动态维护，衔接城镇开发边界优化情况，重点优化工业用地保障线空间布局，确保维护后符合《云南省工业用地红线管理规定（试行）》要求。将调入城镇开发边界的工业用地纳入工业用地保障线，主要包括四街镇物流园、大沙滩工业园等区域；将已调出城镇开发边界的工业用地保障线纳入工业用地拓展线。

七、详细规划编制单元

本次动态维护，结合城镇开发边界优化方案及详细规划编制需求，对详细规划编制单元进行边界优化调整。优化正向优化后，新增2个详细规划编制单元，全县拟划定详细规划编制单元22个，包括20个城镇单元、1个自然保护单元、1个历史保护单元。单元划分与正在编制的详细规划成果相衔接，单元主导功能、人口规模、建设用地总量及配建设施要求等传导内容明确，能够有效支撑总体规划向详细规划的传导与落实。

八、专项规划目录清单

国土空间总体规划提出通海县专项规划编制指引提出60项专项规划编制清单，本次结合专项规划清理整治工作，全面删除专项规划目录清单，不再设置。

附图

图 1 三条控制线维护前图

图 2 三条控制线维护后图

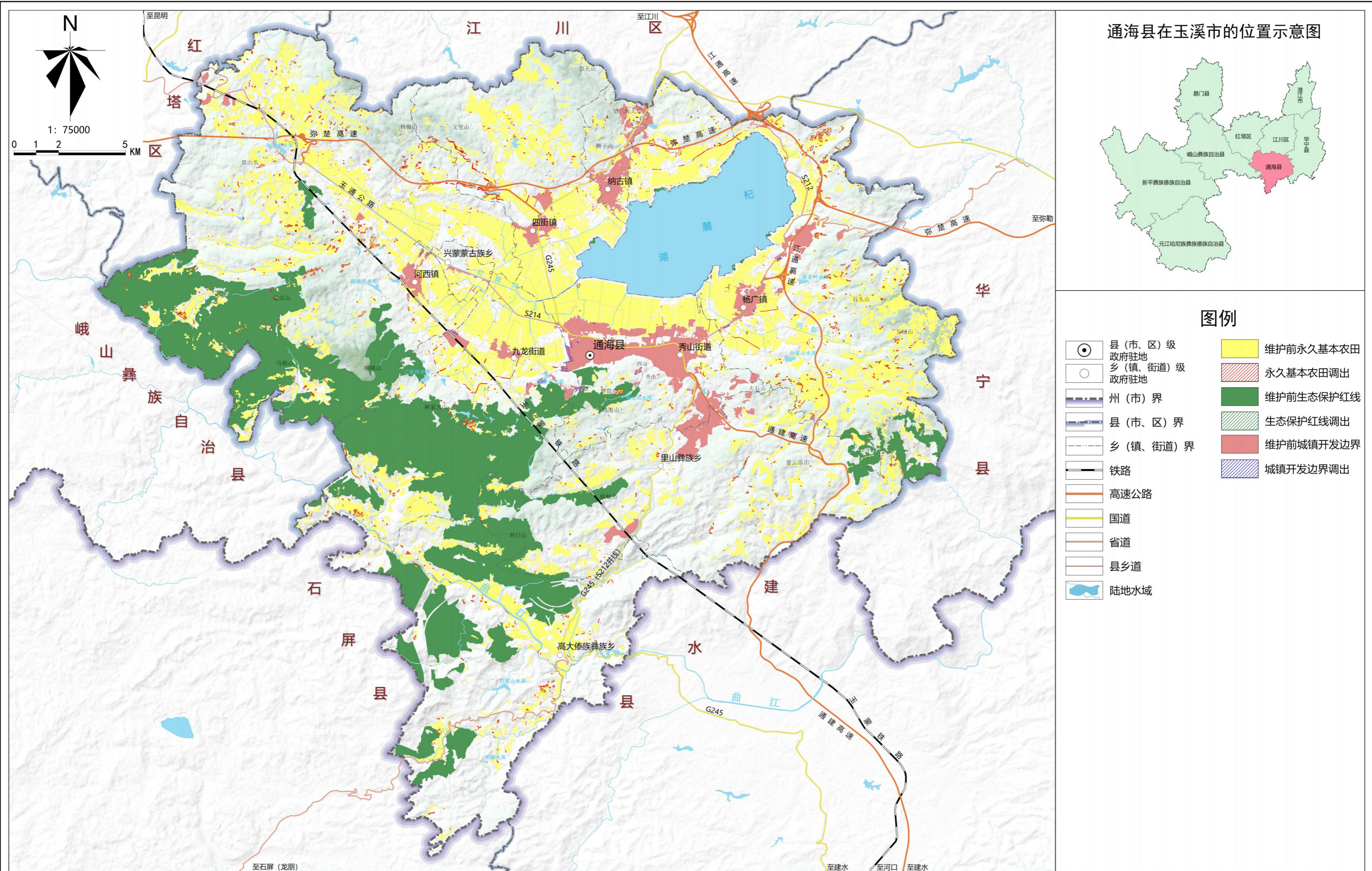
图 3 永久基本农田维护后图

图 4 生态保护红线维护后图

图 5 城镇开发边界维护后图

通海县国土空间总体规划（2021-2035年）

三条控制线维护前图



通海县在玉溪市的位置示意图



图例

- | | | | |
|--|--------------|--|-----------|
| | 县(市、区)级政府驻地 | | 维护前永久基本农田 |
| | 乡(镇、街道)级政府驻地 | | 永久基本农田调出 |
| | 州(市)界 | | 维护前生态保护红线 |
| | 县(市、区)界 | | 生态保护红线调出 |
| | 乡(镇、街道)界 | | 维护前城镇开发边界 |
| | 铁路 | | 城镇开发边界调出 |
| | 高速公路 | | |
| | 国道 | | |
| | 省道 | | |
| | 县乡道 | | |
| | 陆地水域 | | |

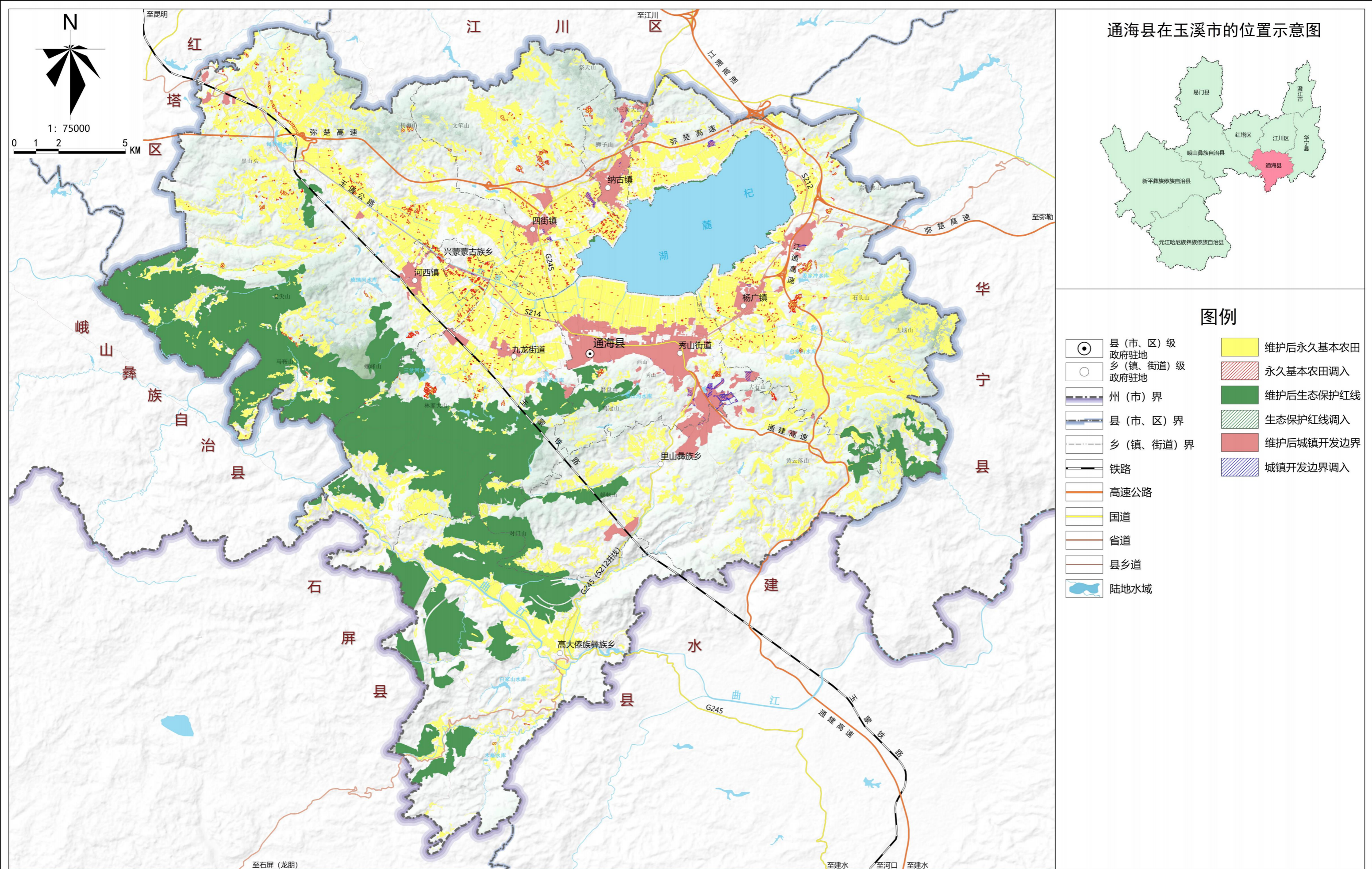
通海县人民政府

2000国家大地坐标系
1985国家高程基准

通海县自然资源局
云南中地空间信息技术有限公司 制图

通海县国土空间总体规划（2021-2035年）

三条控制线维护后图



通海县在玉溪市的位置示意图



图例

- | | | | |
|--|--------------|--|-----------|
| | 县(市、区)级政府驻地 | | 维护后永久基本农田 |
| | 乡(镇、街道)级政府驻地 | | 永久基本农田调入 |
| | 州(市)界 | | 维护后生态保护红线 |
| | 县(市、区)界 | | 生态保护红线调入 |
| | 乡(镇、街道)界 | | 维护后城镇开发边界 |
| | 铁路 | | 城镇开发边界调入 |
| | 高速公路 | | |
| | 国道 | | |
| | 省道 | | |
| | 县乡道 | | |
| | 陆地水域 | | |

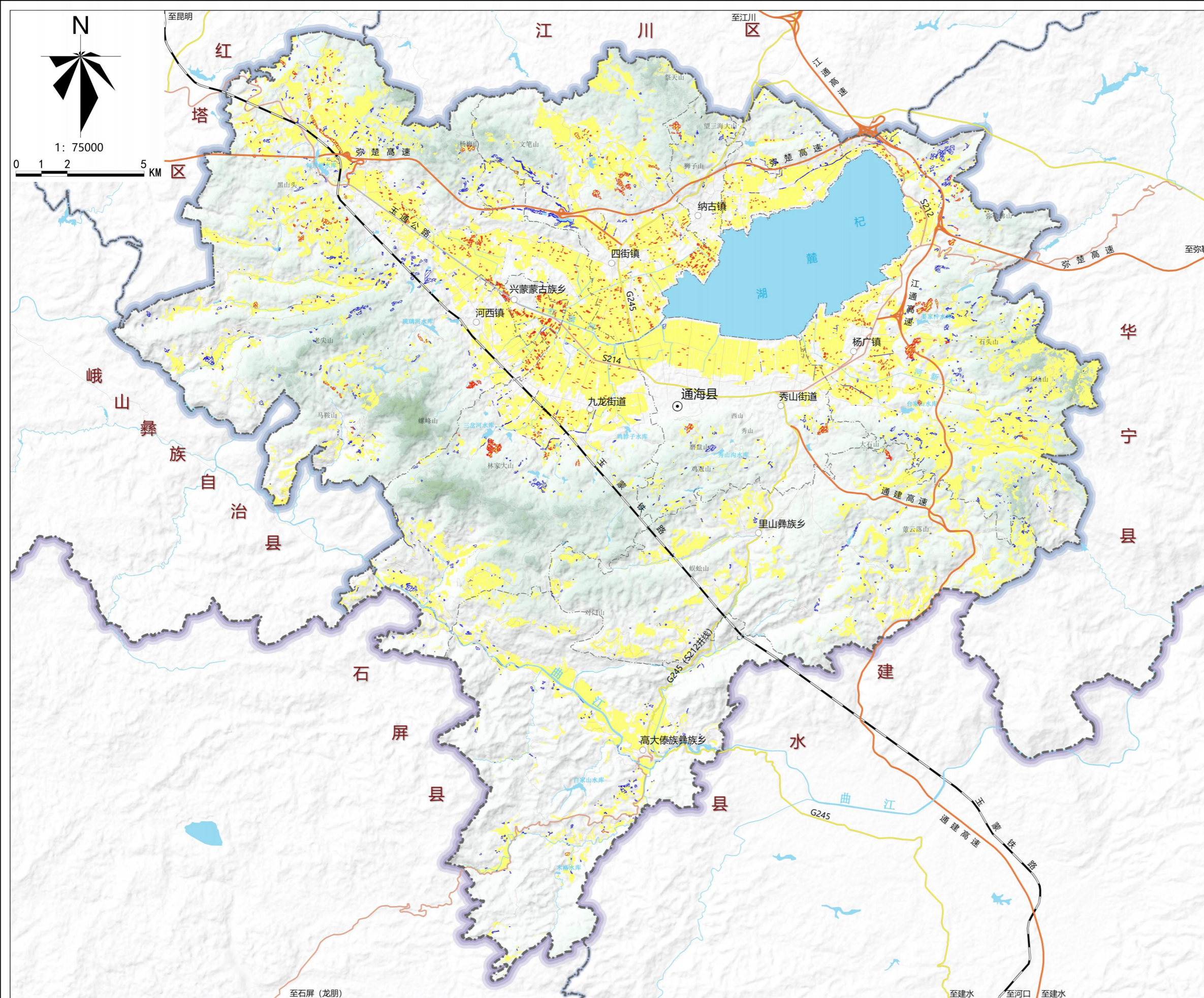
通海县人民政府

2000国家大地坐标系
1985国家高程基准

通海县自然资源局
云南中地空间信息技术有限公司 制图

通海县国土空间总体规划（2021-2035年）

永久基本农田维护后图



通海县在玉溪市的位置示意图



图例

- | | | | |
|--|--------------|--|-----------|
| | 县(市、区)级政府驻地 | | 维护后永久基本农田 |
| | 乡(镇、街道)级政府驻地 | | 永久基本农田调入 |
| | 州(市)界 | | 永久基本农田调出 |
| | 县(市、区)界 | | |
| | 乡(镇、街道)界 | | |
| | 铁路 | | |
| | 高速公路 | | |
| | 国道 | | |
| | 省道 | | |
| | 县乡道 | | |
| | 陆地水域 | | |

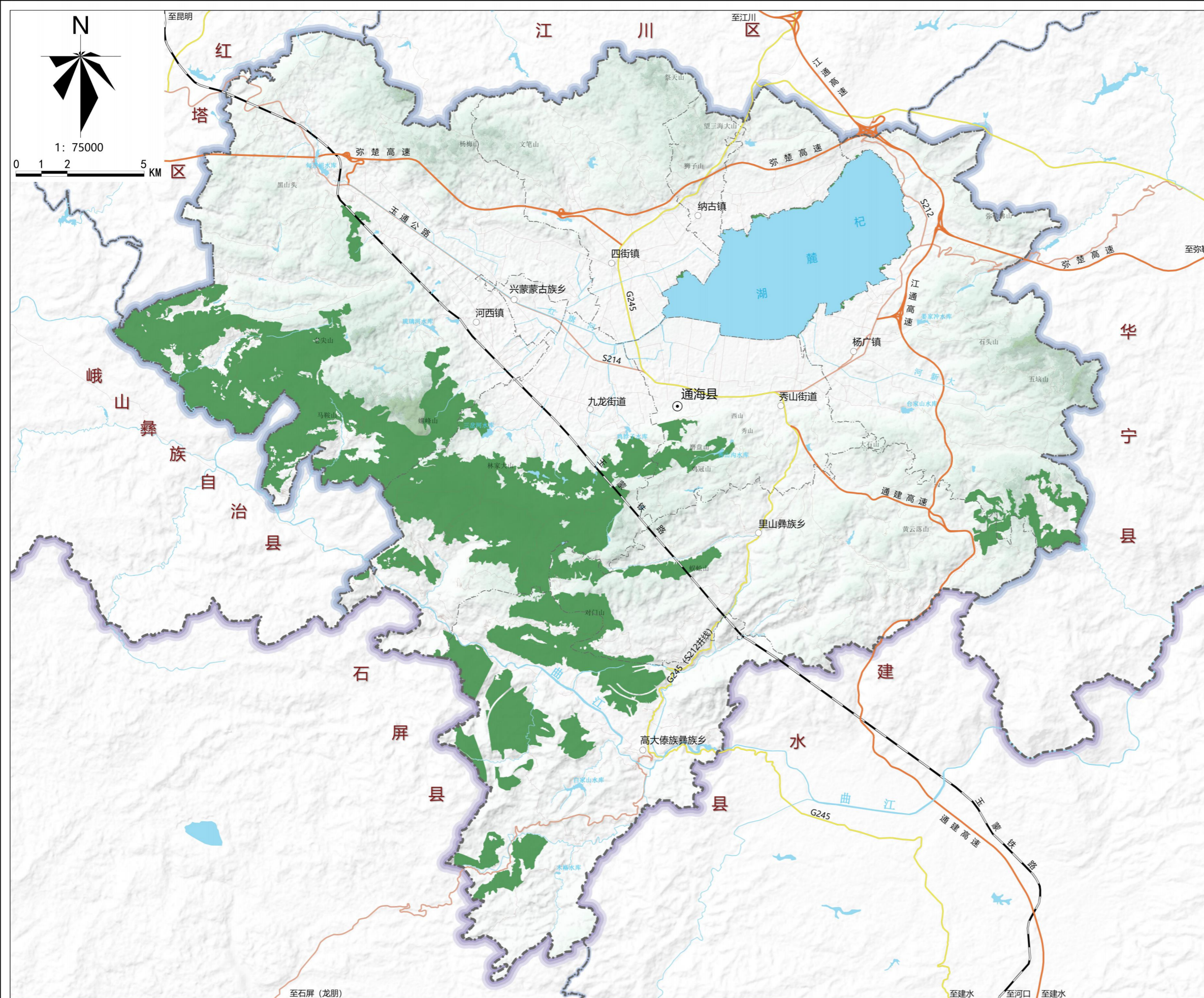
通海县人民政府

2000国家大地坐标系
1985国家高程基准

通海县自然资源局
云南中地空间信息技术有限公司 制图

通海县国土空间总体规划（2021-2035年）

生态保护红线维护后图



通海县在玉溪市的位置示意图



图例

- | | | | |
|--|--------------|--|-----------|
| | 县(市、区)级政府驻地 | | 维护后生态保护红线 |
| | 乡(镇、街道)级政府驻地 | | 生态保护红线调入 |
| | 州(市)界 | | 生态保护红线调出 |
| | 县(市、区)界 | | |
| | 乡(镇、街道)界 | | |
| | 铁路 | | |
| | 高速公路 | | |
| | 国道 | | |
| | 省道 | | |
| | 县乡道 | | |
| | 陆地水域 | | |

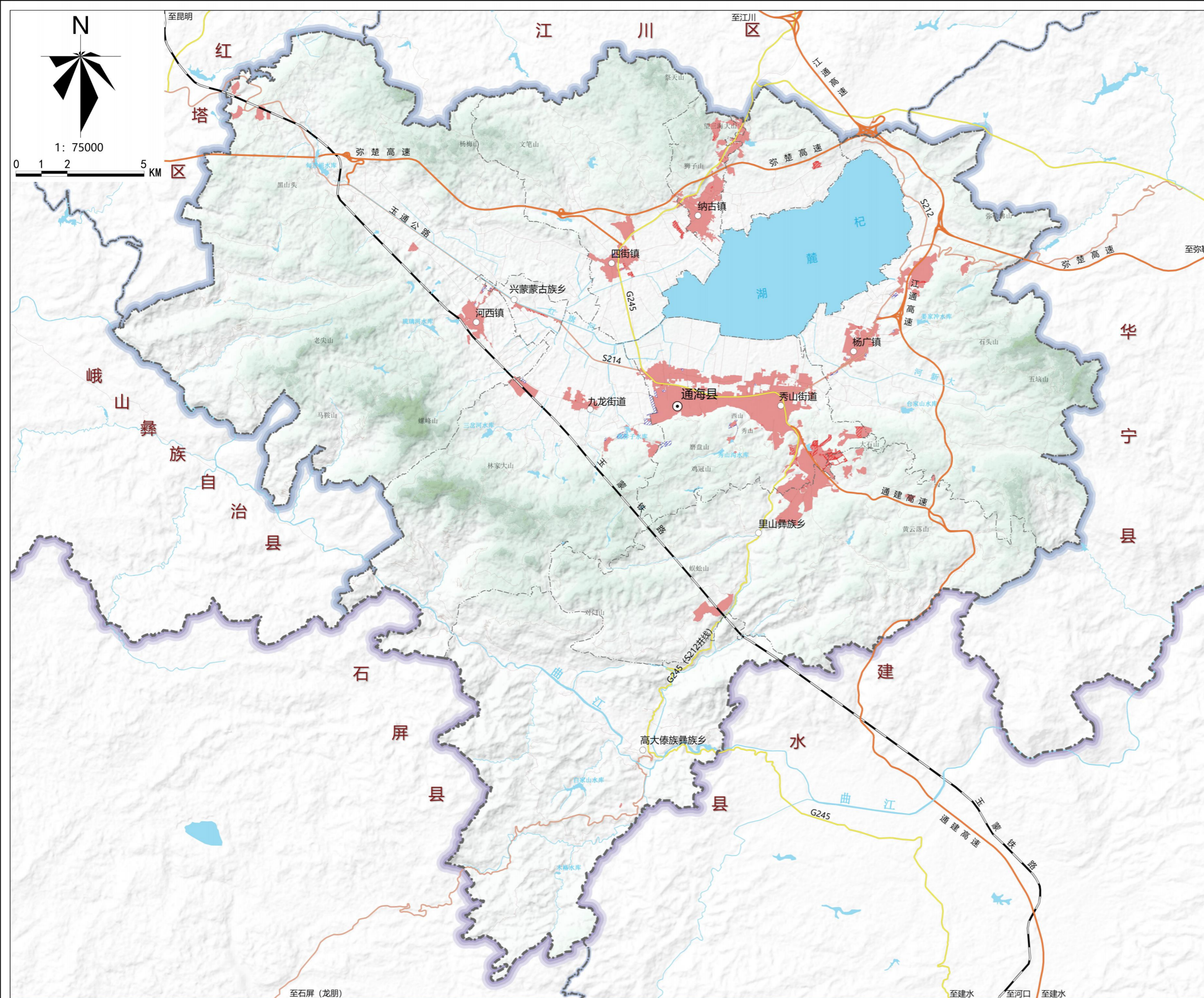
通海县人民政府

2000国家大地坐标系
1985国家高程基准

通海县自然资源局
云南中地空间信息技术有限公司 制图

通海县国土空间总体规划（2021-2035年）

城镇开发边界维护后图



通海县在玉溪市的位置示意图



- | | | | |
|--|--------------|--|-----------|
| | 县(市、区)级政府驻地 | | 维护后城镇开发边界 |
| | 乡(镇、街道)级政府驻地 | | 城镇开发边界调入 |
| | 州(市)界 | | 城镇开发边界调出 |
| | 县(市、区)界 | | |
| | 乡(镇、街道)界 | | |
| | 铁路 | | |
| | 高速公路 | | |
| | 国道 | | |
| | 省道 | | |
| | 县乡道 | | |
| | 陆地水域 | | |

通海县人民政府

2000国家大地坐标系
1985国家高程基准

通海县自然资源局
云南中地空间信息技术有限公司 制图